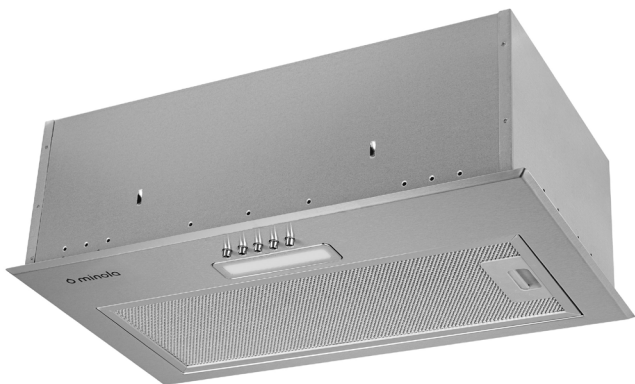




ВИТЯЖКИ КУХОННІ ПОБУТОВІ

HBI 5214 700 LED
HBI 5614 1000 LED



ІНСТРУКЦІЯ З ЕКСПЛУАТАЦІЇ

- 3** Опис
- 4** Конструкція витяжки
- 5** Вимоги безпеки при експлуатації
- 7** Вимоги безпеки при монтажі
- 8** Панель управління
- 9** Підготовка до установки
- 10** Установка витяжки
- 11** Режим рециркуляції
- 12** Обслуговування виробу
- 13** Очищення фільтрів
- 14** Гарантія

Дякуємо Вам за придбання витяжки Minola!

Витяжки **Minola** надійні і прості в експлуатації. Для забезпечення тривалої і беззвідмовної роботи виробу уважно прочитайте цей посібник.

Дана інструкція з експлуатації об'єднана з технічним описом, а також містить відомості з установки і монтажу, правила експлуатації і обслуговування виробу.

Виріб призначений для витяжної вентиляції побутових кухонних приміщень, опалювальних в зимовий час. Промислова експлуатація виробу, а також використання на підприємствах сфери обслуговування, охорони здоров'я і т. п. не передбачені. Ні за яких обставин не використовуйте витяжку на вулиці!

Дана модель **може бути використана** для внутришньої фільтрації (рециркуляції повітря всередині приміщення при встановлених вугільних фільтрах).

Виріб оснащений лампами підсвічування. Виріб має мережевий кабель з вилкою і призначений для підключення до однофазної мережі змінного струму з напругою 220-240 В і частотою 50 Гц.

За типом захисту від ураження електричним струмом виріб відноситься до приладів класу I.

За типом захисту від доступу до небезпечних частин і проникнення води витяжка змонтована з повітропроводом, відноситься до приладів класу IP XO.

Виріб дозволяється експлуатувати при температурі навколишнього повітря в межах від +1 °С до +45 °С.

Зберігати виріб необхідно в упаковці виробника у вентилязованому приміщенні при температурі від 0 °С ~ +38°С і відносній вологості не більше 70%.

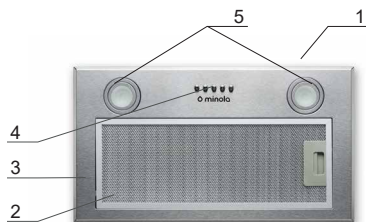
Обладнання відповідає вимогам Технічного регламенту обмеження використання деяких небезпечних речовин в електричному та електронному обладнанні.

Даний виріб виготовлений на замовлення та під контролем **ТМ MINOLA**.

ТЕРМІН СЛУЖБИ ВИРОБУ: 5 років.

КОНСТРУКЦІЯ ВИТЯЖКИ:

- 1 – Корпус
- 2 – Жирові фільтри
- 3 – Повітрязабірна панель
- 4 – Кнопки перемикача швидкостей
- 5 – Лампи освітлення



ДО КОМПЛЕКТУ ПОСТАВКИ ВХОДЬТЬ:

- витяжка – 1 шт.
- комплект монтажний – 1 шт.
- вентиляційний клапан - 1 шт.

- гарантійний лист - 1 шт.
- інструкція з експлуатації – 1 шт.
- енергетична карта - 1 шт.
- мікрофіша - 1 шт.
- пакувальна коробка – 1 шт.

ТЕХНІЧНІ ХАРАКТЕРИСТИКИ:

Модель	HBI 5214 700 LED	HBI 5614 1000 LED
Напруга мережі, В	220-240	
Частота, Гц	50 - 60	
Номинальний струм, А	0,28	0,57
Тип управління	Механічне	
Кількість моторів, шт.	1	
Потужність двигуна, Вт	65	130
Загальна потужність, Вт	67	132
Продуктивність, м³/год	700	1000
Рівень шуму, дБ	52-61	56-68
Кількість жирових фільтрів (алюмінієві), шт.	1	
Освітлення	1x2 Вт LED	
Діаметр повітропроводу, мм	150	
Розміри приладу (ШхВхГ), мм	525x291x195	
Маса, кг	5	5,5
Колір	Білий / Чорний / Нержавіюча сталь	



Однофазна мережа, до якої підключається виріб, повинна відповідати чинним нормам. Підключення необхідно здійснювати через автоматичний вимикач, вбудований у стаціонарну проводку на Вашому електричному щитку.

Всі дії, пов'язані з підключенням, налаштуванням, обслуговуванням і ремонтом виробу, а також заміну ламп робити тільки після відключення приладу від мережі. Для цього необхідно відключити електричний вимикач на Вашому щитку або витягти вилку з розетки. **Не тягніть вилку за провід!** Не затискайте і не натягуйте мережевий кабель.

Заборонено використовувати подовжувачі та перехідники. Виробник витяжки не несе відповідальності за поломки чи займання, які сталися через використання трійників і подовжувачів. Для заміни пошкодженого мережевого кабелю виробу викликайте фахівця сервісного центру.

Перед установкою необхідно переконатися у відсутності видимих пошкоджень крильчатки, корпусу витяжки, а також у відсутності в проточній частині корпусу сторонніх предметів, які можуть пошкодити лопаті крильчатки. Якщо у Вас є сумніви в тому, що витяжка не пошкоджена і повністю укомплектована, зв'яжіться з продавцем негайно.

Забороняється використовувати виріб не за призначенням і піддавати будь-яким модифікаціям і переробкам.

Виріб не призначений для використання дітьми або особами зі знизеними фізичними, чуттєвими або розумовими здібностями або за відсутності у них життєвого досвіду використання витяжки, якщо вони не знаходяться під контролем або не проінструктовані особою, відповідальною за їх безпеку. Діти повинні знаходитися під контролем дорослих для недопущення ігор із виробом.

Перекачуване повітря не повинно містити пилу та інших твердих домішок, а також липких речовин і волокнистих матеріалів. Забороняється використовувати виріб у присутності займих речовин або їх парів, таких як спирт, бензин, інсектициди і т. і.

Не закривайте і не загороджуйте всмоктуючий і випускний отвір виробу, щоб не заважати оптимальному проходженню повітря. Не зменшуйте діаметр повітропроводу не менше ніж 150 мм.

Не сідайте на виріб та не кладіть на нього будь-які предмети.

Під витяжкою не повинно відбуватися приготування страв типу фламбе (страви, що поливаються алкогольними напоями та підпалюються).

Слідкуйте, щоб під час приготування їжі під працюючою витяжкою не відбулося займання олії. Пам'ятайте, що повторне використання олії збільшує ймовірність її самозаймання.


Не залишайте без нагляду працюючу витяжку на довгий час.

Після тривалого функціонування витяжки не торкайтеся ламп освітлення – вони гарячі. При заміні ламп освітлення необхідно відключити виріб від електричної мережі.

Не торкайтеся поверхні витяжки мокрими руками. Регулярно очищуйте жирові фільтри. **Не знімайте жирові фільтри, коли витяжка працює.**

У разі виникнення нестандартної ситуації і поломки, **від'єднайте виріб від мережі і зверніться до сервісного центру**, адреса і телефон якого зазначені в гарантійному талоні.

Якщо Ви вирішили, що виріб більше не годиться для експлуатації, **зробіть його непридатним до використання:** відключіть від електричної мережі, обріжте кабель живлення, зніміть потенційно небезпечні частини (важливо для безпеки дітей, які можуть грати з непотрібними або викинутими виробами).

 По закінченню терміну служби, **виріб підлягає окремій утилізації. Не викидайте виріб разом із міськими відходами.**

При недотриманні викладених вимог виробник не несе відповідальності за можливі несправності.

КАТЕГОРИЧНО ЗАБОРОНЯЄТЬСЯ!

! Не під'єднуйте повітропро-
■ від витяжки до димарів печей і газових приладів, призначених для нагріву води та обігріву приміщень, у вентиляційні канали, призначені для інших пристроїв – це може привести до порушення вентиляції приміщення і нанесення шкоди здоров'ю людей.

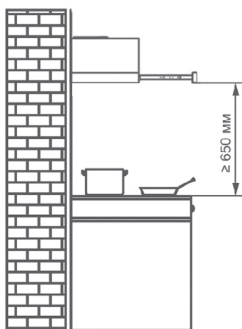
! Не перевіряйте тягу витяжки, яка працює, за допомогою факела або відкритого вогню – це може призвести до пожежі.

! Не запалюйте конфорки
■ газової плити без посуду (наприклад, для обігріву приміщення). Використання відкритого вогню може бути небезпечним і пошкодити пластмасові деталі витяжки або викликати займання.

! Забороняється зміна кон-
■ струкції витяжки та інші втручання у виріб осіб, не уповноважених виробником на гарантійний ремонт – це може привести до порушення роботи витяжки і зниження рівня безпеки витяжки для здоров'я людей.



Перед початком монтажу виробу необхідно знеструмити електричну мережу!



Мінімальна відстань між варильною поверхнею і нижньою площиною витяжки повинна бути:

- для електричних плит – не менше 600 мм;
- для газових плит – не менше 650 мм.

За наявності в кімнаті печі, газового котла або колонки необхідно враховувати, що під час роботи витяжка забирає з приміщення повітря, необхідне для згоряння. Це стосується також приміщень з герметичними вікнами та дверима.

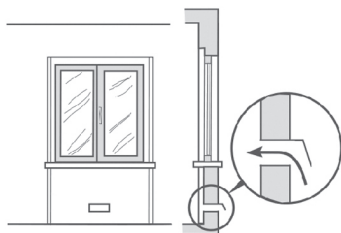


Пряма витяжка

Для забезпечення безпечної роботи витяжки в замкнутому просторі повинний бути забезпечений додатковий приплив повітря ззовні (відкрита квартира в іншій кімнаті, відкриті двері на кухню або спеціально обладнана припливна вентиляція).

При використанні повітропроводу, що складається з декількох частин, кожна наступна частина повинна бути розташована зовні щодо попередньої.

У випадку комплектації витяжки електричним кабелем без вилки необхідно знеструмити електричну мережу і зробити підключення витяжки до електричної мережі згідно з наступною схемою:



Приклад забезпечення притоку повітря

Коричневий провід = L («live», «фаза»)
Блакитний провід = N («neutral», «нуль»)
Зелено-жовтий = E («earth», «земля»)



Забезпечення необхідного зазору між дверима приміщення та порогом для вільного проходу приливного повітря

Не забувайте вмикати витяжку, як тільки Ви починаєте користуватися плитою або варильною поверхнею. Це необхідно для нормальної вентиляції кухні. Для повної вентиляції необхідно вмикати витяжку не раніше ніж через 15 хвилин після закінчення процесу приготування їжі.

ПАНЕЛЬ УПРАВЛІННЯ

Витяжка обладнана панеллю управління, що складається з перемикача освітлення і перемикача швидкостей. Перемикачі розташовані по обидва боки від телескопічної повітрязабірної панелі і в складеному стані витяжки приховані під висувною передньою панеллю.

Для нормальної роботи витяжки телескопічна повітрязабірна панель повинна бути висунута на максимальну

відстань, при цьому відкривається доступ до перемикачів освітлення і швидкостей.

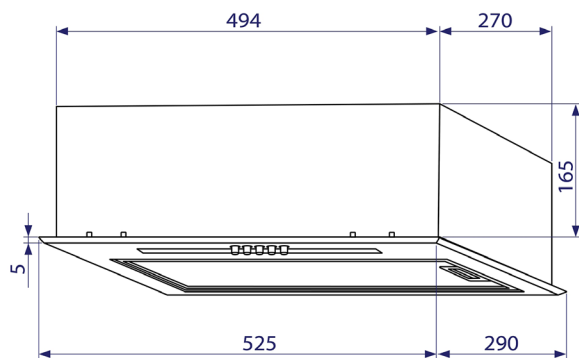
Для короточасного вимикання витяжки досить засунути телескопічну повітрязабірну панель назад в корпус без виключення кнопки перемикача швидкостей. Необхідно пам'ятати, що після виключення витяжки таким способом включення відбудеться автоматично при висуванні телескопічної повітрязабірної панелі в робочий стан.

При розігріві їжі достатньо роботи витяжки на першій швидкості. Для стандартних умов приготування (варіння і смаження на 1-2 конфорках) використовується перша або друга швидкість. Друга швидкість призначена для виведення з приміщення великої кількості пари, диму і змішаних кухонних запахів, при одночасній роботі всіх конфорок.

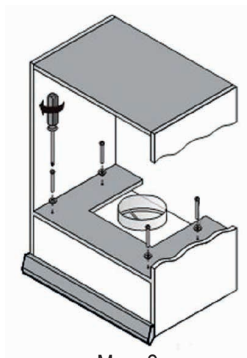
УПРАВЛІННЯ

- ① - вимкнення швидкостей
- ① - включення I швидкості
- ② - включення II швидкості
- ③ - включення III швидкості
- ⊗ - вмикання і вимикання освітлення

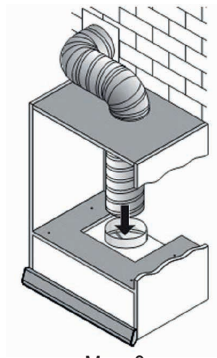




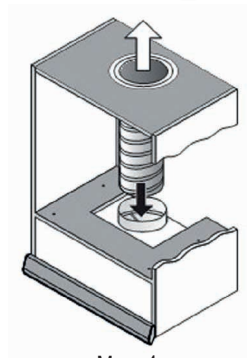
Мал. 1



Мал. 2



Мал. 3



Мал. 4

УСТАНОВКА ВИТЯЖКИ

Перш ніж перейти до установки приладу необхідно впевнитися в тому, що всі заходи з техніки безпеки, вказані на стр.7, виконані.

Для установки витяжки обов'язково запросіть представників авторизованої служби сервісу.

Приступати до установки тільки після ретельної перевірки в якому режимі буде використовуватися витяжка.

УСТАНОВКА ВИТЯЖКИ В РЕЖИМІ ВІДВОДУ

1. Для виведення повітря в режимі вентиляції необхідно виїняти заглушку з пластика. Вставити у відкритий отвір адаптера. (Мал. 1)

2. Зробіть отвори в шафі згідно ескізу. (Мал. 1)

3. За допомогою гвинтів з шайбами з монтажного комплекту і викрутки прикріпіть витяжку до шафи. (Мал. 2)

4. З'єднайте повітропровід з адаптером витяжки. (Мал. 3) Виведіть інший кінець повітропроводу у вентиляційний канал або шахту.

Переконайтеся у відсутності щілин у з'єднаннях.

УСТАНОВКА ВИТЯЖКИ В РЕЖИМІ РЕЦИРКУЛЯЦІЇ

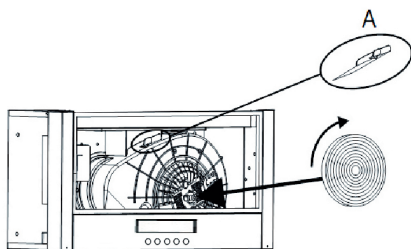
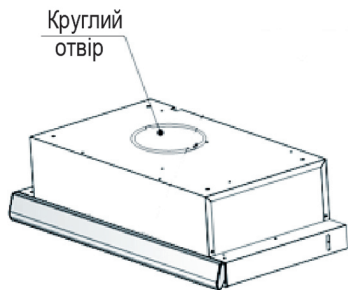
Під час роботи витяжки в режимі рециркуляції очищене повітря повертається назад в кухню. Ваша витяжка може використовуватися в режимі рециркуляції повітря через круглий отвір і верхню частину кухонної шафи.



У зв'язку з тим, що пристрій витяжки постійно вдосконалюється, можливі незначні розбіжності між конструкцією Вашої витяжки та інструкцією по експлуатації, які не впливають на технічні характеристики, безпеку експлуатації та споживчі властивості.



Ваша витяжка може працювати в режимі відведення повітря або в режимі рециркуляції (фільтрації) з використанням вугільних фільтрів.



Мал. 5

Для переходу з режиму вентиляції до режиму рециркуляції повітря під адаптер повітропровода необхідно:

- вийняти заглушку з пластика;
- встановити адаптер повітропровода;
- закріпити на ньому короткий повітропровід і вивести інший його кінець в отвір зроблений у верхній частині шафи, і зафіксувати.
- не потрібно поєднувати витяжку до вентиляційного каналу або шахти;
- встановити у витяжку вугільний фільтр (Мал. 5).

Вугільний фільтр до комплекту постачання витяжки не входить та купується окремо. Вугільні фільтри не підлягають очищенню і замінюються на нові кожні 3-4 місяці.

Під час експлуатації витяжки з метою забезпечення максимальної продуктивності та ефективності її роботи, необхідно періодично здійснювати роботи з профілактики та догляду за витяжкою.



При виконанні робіт, пов'язаних із профілактикою та доглядом за витяжною обов'язково від'єднайте витяжку від електромережі!

Під час експлуатації витяжки з метою забезпечення максимальної продуктивності та ефективності її роботи необхідно періодично здійснювати роботи з профілактики та догляду за витяжною.

При профілактиці регулярно виконуйте наступні дії:

- **Регулярно** видаляйте всі харчові залишки і жир з нижньої поверхні витяжки і алюмінієвих жирових фільтрів. **Зайва «зажиреність» може стати причиною займання!**
- Протирайте зовнішні поверхні витяжки вологою, віджатою фланелевою серветкою.
- Для догляду за поверхнями з нержавіючої сталі застосовуйте спеціальні засоби, що створюють захисну плівку.
- Не застосовуйте абразивні речовини і розчинники.
- Перевіряйте стан повітропроводу витяжки і вентиляційний канал, очищайте їх при необхідності!

ЗАМІНА ЛАМП ОСВІТЛЕННЯ

У витяжці використовується 1 LED лампа 2 Вт.

Заміна ламп проводиться в наступному порядку:

- перед заміною ламп освітлення переконайтеся, що витяжка відключена від електричної мережі;
- зніміть жировий фільтр, натиснувши на замок фільтра;
- зніміть кришку лампи, розкрутивши 2 гвинти;
- викрутіть лампу;
- замініть на лампу того ж типу та потужності;
- встановіть жировий фільтр у витяжку, натиснувши на замок фільтра.



Збільшення періодичності очищення жирових фільтрів ускладнює всмоктування витяжною повітря. Це призводить до збільшення навантаження на електродвигун і може вплинути на термін служби витяжки.

Витяжка обладнана знімними захисними жировими фільтрами. Фільтри забезпечують поглинання часток, тому можуть забруднюватися в залежності від частоти використання витяжки.

З метою забезпечення максимальної продуктивності та ефективності роботи витяжки необхідно регулярно очищати жирові фільтри від забруднень.

Очищення проводиться кожні 5–6 тижнів вручну в мильному розчині без сильного механічного впливу або в посудомийній машині.

Ручне очищення проводиться в наступному порядку:

- зніміть фільтр, попередньо натиснувши на замок фільтру;
- промийте фільтр миючим засобом або мильним розчином за допомогою губки або м'якої щітки;
- ретельно промийте фільтр теплою водою;

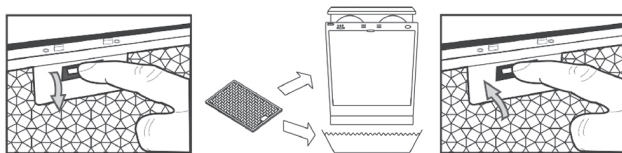
- дочекайтеся повного висихання фільтра;
- встановіть фільтр у витяжку, попередньо натиснувши на замок фільтра.

У разі очищення з використанням посудомийної машини переконайтеся, що до складу використовуваних машиною миючих засобів не входять агресивні речовини, які можуть пошкодити поверхню алюмінієвих деталей фільтру. В посудомийній машині розташовуйте фільтри вертикально, щоб уникнути попадання в них залишків їжі. Перед установкою фільтра у витяжку після очищення в посудомийній машині переконайтеся, що фільтр сухий.

У разі недотримання даних правил фільтр може бути зіпсований!



Якщо чищення не проводити відповідно до інструкції з експлуатації, то є небезпека займання.



Якщо Ваша витяжка не працює належним чином, зв'яжіться з сервісним центром, обслуговуючим продукцію **TM Minola** і не забудьте повідомити наступну інформацію:

- номер гарантійного свідоцтва;
- модель виробу;
- серійний номер, вказаний на наклейці інформаційної витяжки або в гарантійному талоні;
- опис проблеми.

Претензії не будуть розглянуті без гарантійного свідоцтва з датою продажу та штампом організації торгівлі. При покупці виробу настійно вимагайте, щоб гарантійне свідоцтво було правильно заповнено.

Гарантійне обслуговування не проводиться в наступних випадках:

- при недотриманні правил, зазначених в керівництві;
- при зменшенні діаметру повітропроводу менше 150 мм;
- за наявності перешкод для вільного проходження повітря від витяжки до виходу вентиляційного каналу;
- при неправильному монтажі, у випадку відкриття електромонтажної розподільчої колодки, при заміні мережевого кабелю;
- при невідповідності живильної електричної мережі параметрам, встановленим виробником;
- при наявності механічних або інших пошкоджень обладнання через недбале поводження;
- при встановленні витяжки нижче ніж 60 см від конфорок та обігрівачів.



Служба технічної підтримки:
Technical support service:

+ 38 073 217 77 77
0 800 217 777
www.minola.ua

